

LUOMUN ALUETALOUDELLISET VAIKUTUKSET

Professori Hannu Törmä
Luomufoorumi - Kirkkonummi
3.2.2016



Esityksen sisältö

- Ø Luomu-hankkeesta
- Ø Aluetaloudellisten vaikutusten mittaaminen
 - ü RegFinDyn-simulointimallin rakenne
 - ü luomun tietokannan muodostaminen
- Ø **HYVIN** alustavia arviointituloksia suuraluetasolla
 - ü makrokuva
 - ü kysyntä
 - ü tuottajahinnat, tuotanto, tuonti
 - ü tavanomainen
- Ø Yhteenveto
- Ø Yhteystiedot

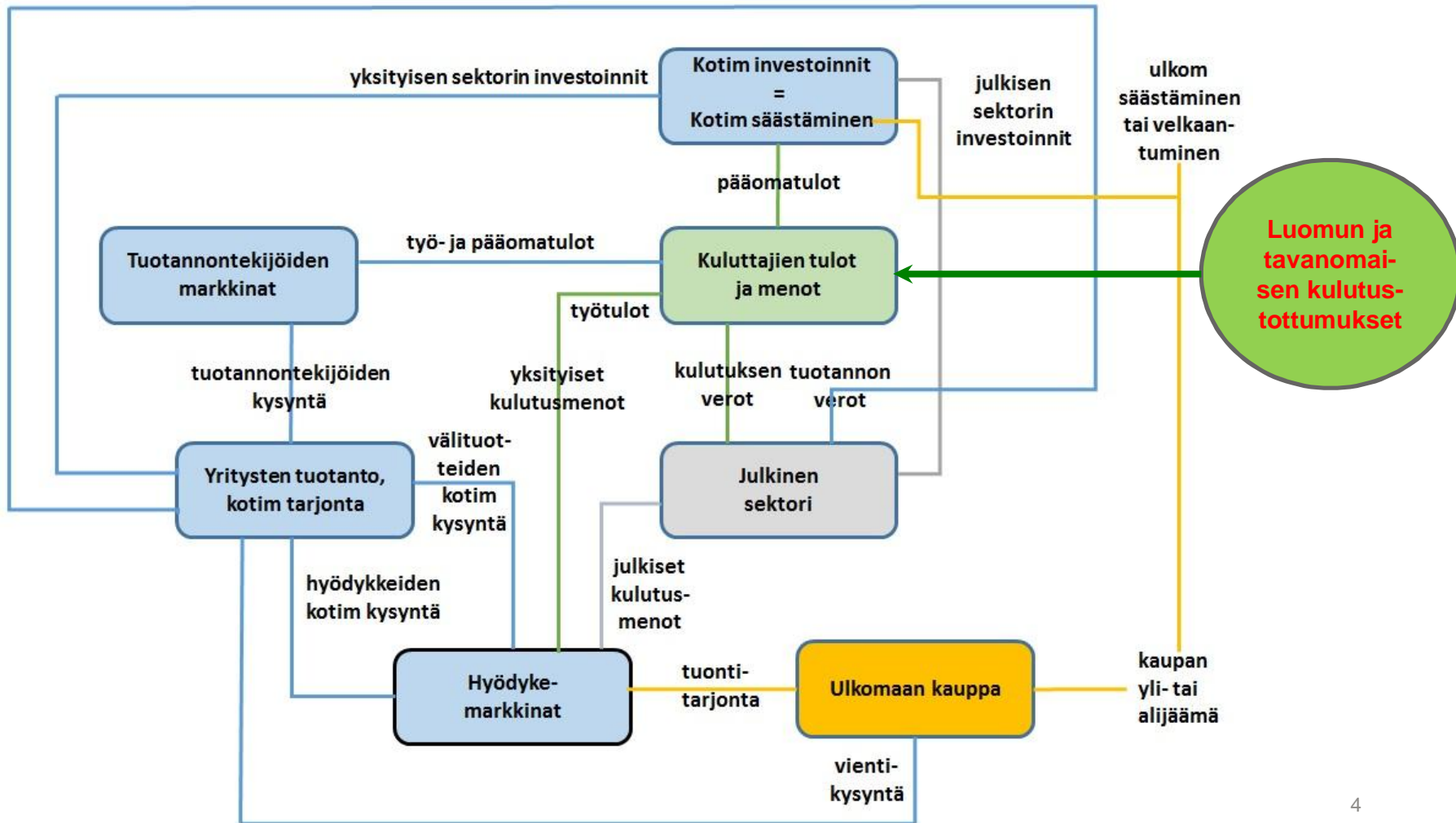


Luomu-hankkeesta

- Ø Luomun aluetaloudelliset vaikutukset ja käytön edistäminen 2015 - 2017 (MMM). Projektipäällikkö Leena Viitaharju
- Ø Luomuasiantuntijat: Pirjo Siiskonen, Brita Suokas, Jukka Rajala
- Ø Data ja mallinnus: Hannu Törmä, Jouko Kinnunen (ÅSUB)
- Ø Tutkija: Susanna Kujala
- Ø Valmiina: pilottiaineisto ja luomuun räätälöity malliversio
- Ø pelto- ja puutarhakasvit, liha, maito (luomu vs tavanomainen)
- Ø Tavoitteena arvioida ja verrata tavanomaiseen:
 - ü luomun kokonaismerkitys ja vertailu tavanomaiseen
 - ü kuluttajien makutottumusten siirtyminen luomuun päin

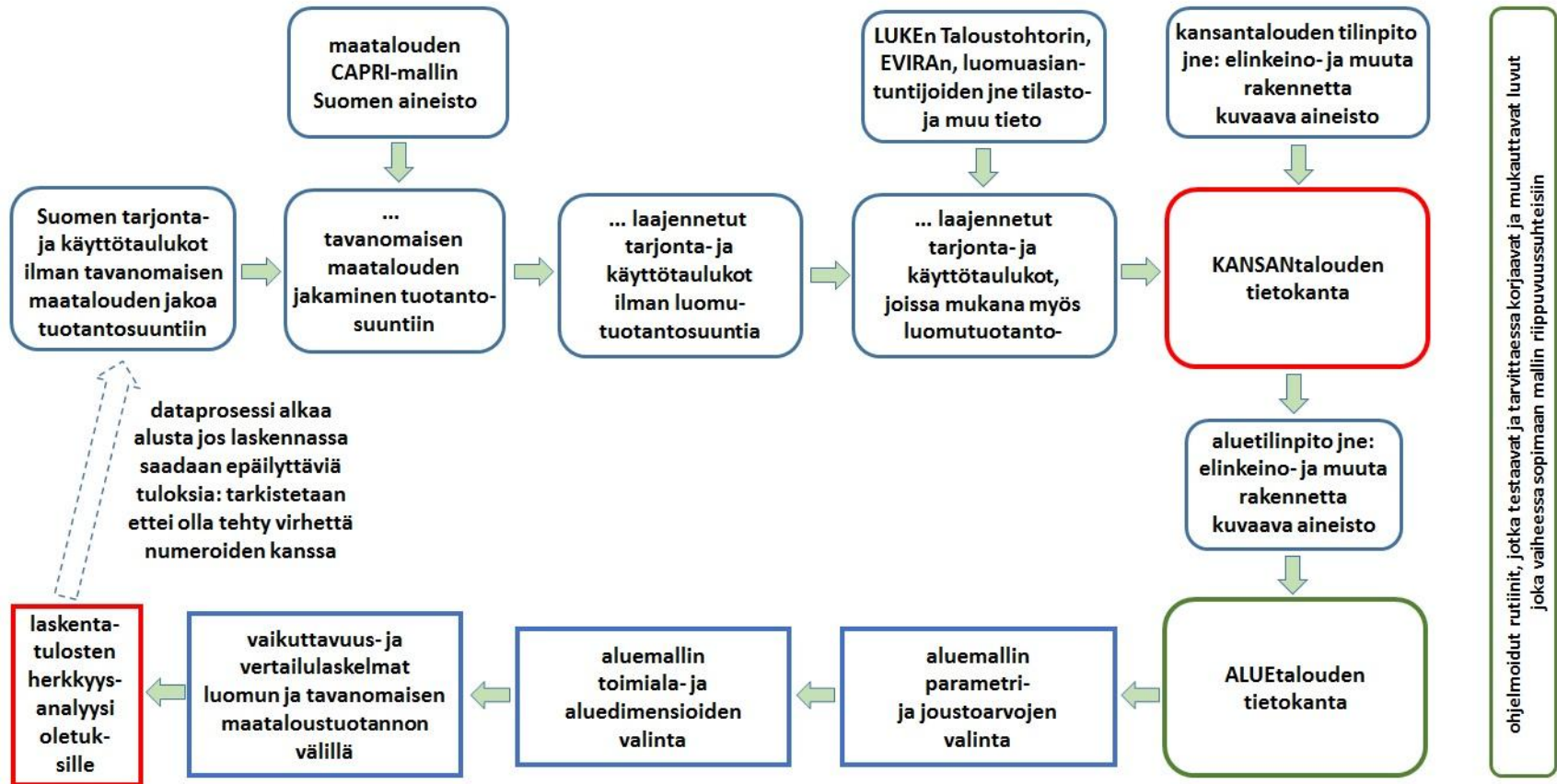


Aluetaloudellisten vaikutusten mittaaminen – RegFinDyn-simulointimallin rakenne





Aluetaloudellisten vaikutusten mittaaminen – Luomun tietokannan muodostaminen



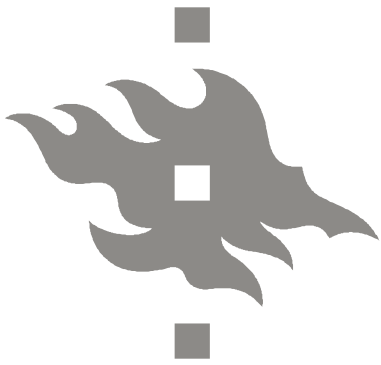


Suomen suuralueet

Aineisto on vuoden 2005 suuraluejaon mukainen.

Skenaariot ratkaistaan ensin suuraluetasolla ja maakunnittaiset tulokset lasketaan top-down menetelmällä käyttäen luomun hehtaari- ja eläinmääriä jakokriteereinä.

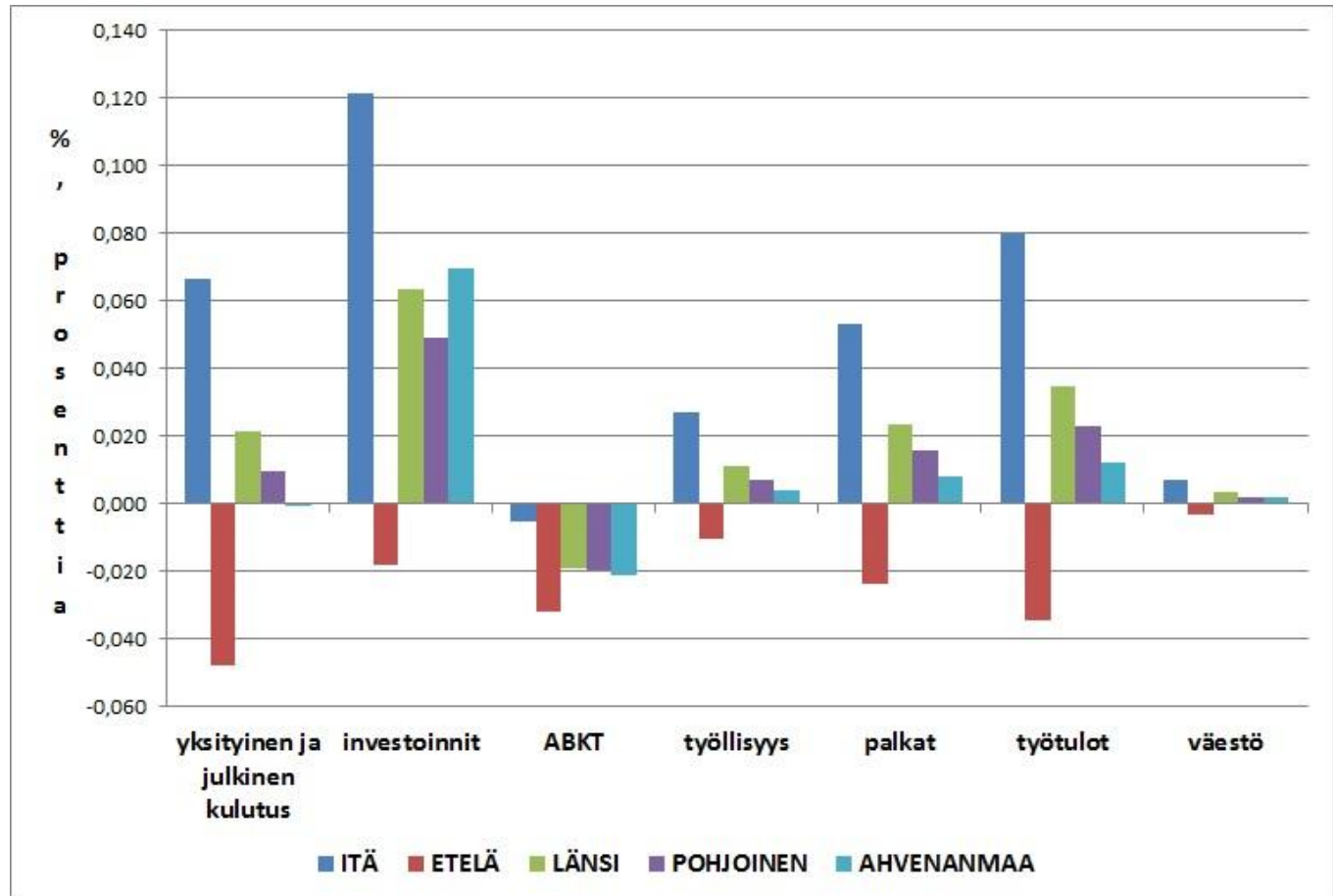
NUTS 1		NUTS 2		NUTS 3	
Pääalueet	Koodi	Suuralueet	Koodi	Maakunnat	Koodi
Manner-Suomi	FI1	Itä-Suomi	FI13	Etelä-Savo	FI131
				Pohjois-Savo	FI132
				Pohjois-Karjala	FI133
				Kainuu	FI134
				Etelä-Suomi	FI18
		Itä-Uusimaa	FI182		
		Varsinais-Suomi	FI183		
		Kanta-Häme	FI184		
		Päijät-Häme	FI185		
		Kymenlaakso	FI186		
		Etelä-Karjala	FI187		
		Länsi-Suomi	FI19	Satakunta	FI191
		Pirkanmaa	FI192		
		Keski-Suomi	FI193		
		Etelä-Pohjanmaa	FI194		
		Pohjanmaa	FI195		
		Pohjois-Suomi	FI1A	Keski-Pohjanmaa	FI1A1
		Pohjois-Pohjanmaa	FI1A2		
		Lappi	FI1A3		
Ahvenanmaa	FI2	Ahvenanmaa	FI20	Ahvenanmaa	FI200

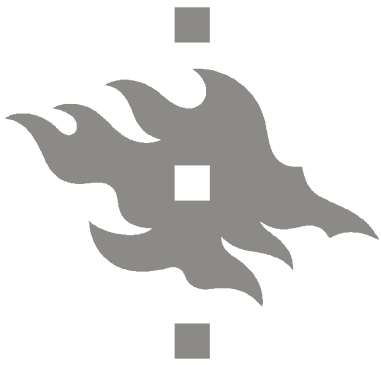


HYVIN alustavia tutkimustuloksia: jos makutottumukset siirtyvät luomuun päin 50% - kum makrokuvan muutos 2030

Luomulla olisi myönteisiä vaikutuksia aluetalouteen, pl. ETELÄN suuralueella.

ABKT eli kokonais-tuotanto pienenesi kuitenkin tuonnin kasvun takia. Tuonti on alueelle kustannus joka vähennetään ABKT-laskelmassa.

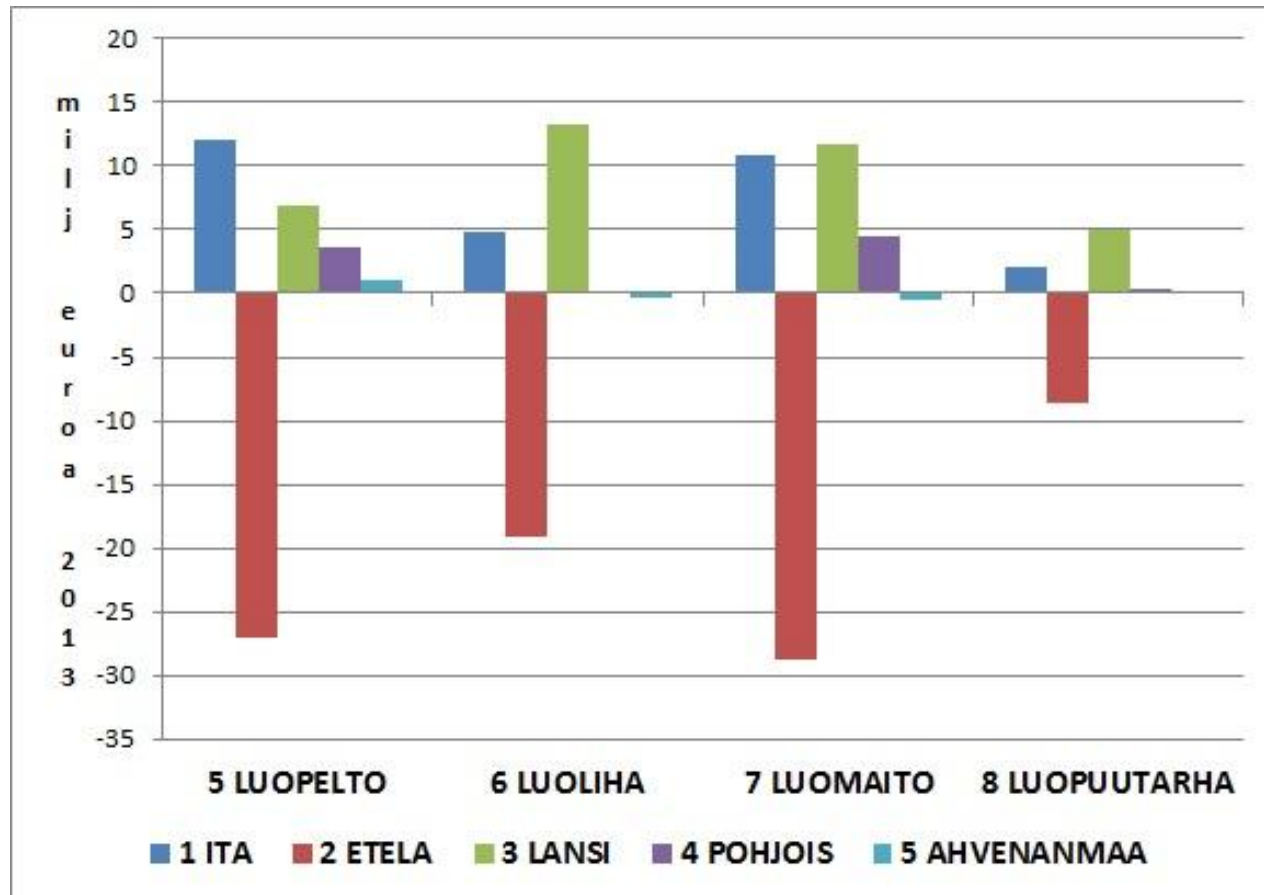




HYVIN alustavia tutkimustuloksia: jos makutottumukset siirtyvät luomuun päin 50% - miksi ETELÄ menettää, tuotanto - kysyntä 2013

ETELÄ kuluttaa enemmän luomua kuin tuottaa sitä. vaje katetaan tuonnilla joka on kustannus.

Muut alueet tuottavat enemmän luomua kuin käyttävät ja ovat kotimaan kaupassa nettoviejiä ansaiten tuloja.

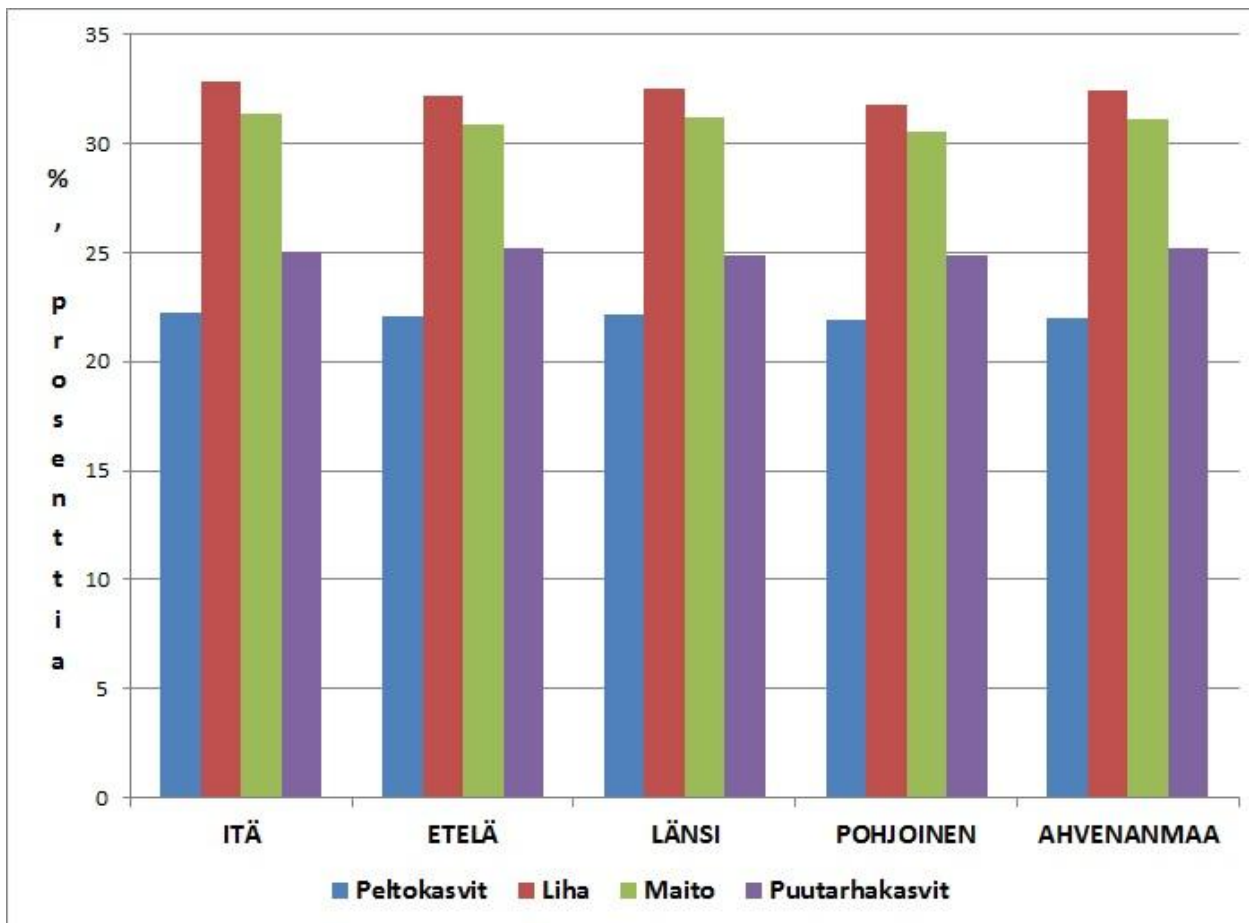




HYVIN alustavia tutkimustuloksia: jos makutottumukset siirtyvät luomuun päin 50% - kum kysynnän muutos 2030

Vaikka makutottumusten muutos on oletettu samaksi niin alueet reagoisivat hieman eri tavalla koska niiden elinkeinorakenteet ovat erilaisia.

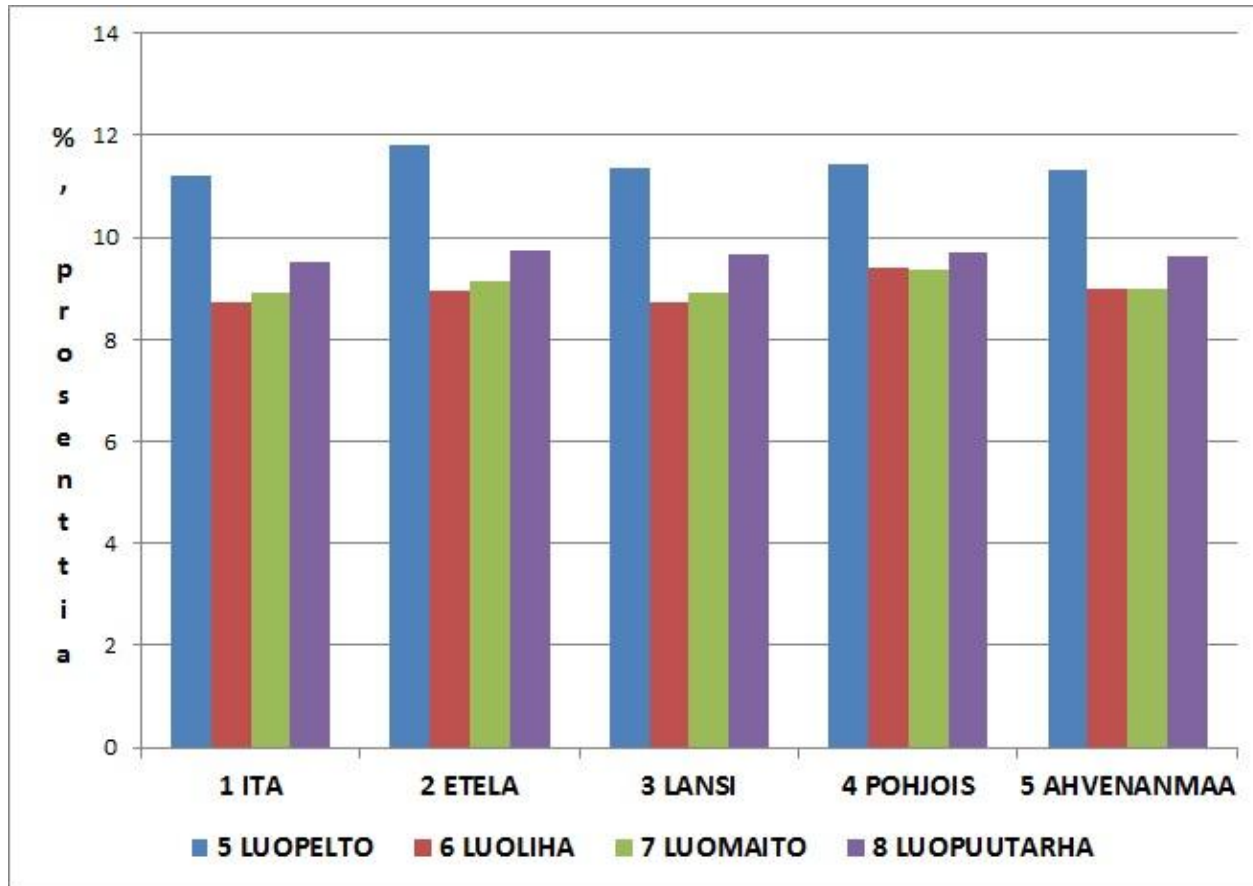
50 % makutottumusten siirtymä vastaisi 22 – 33 % kasvua kysynnässä tuotteesta riippuen.





HYVIN alustavia tutkimustuloksia: jos makutottumukset siirtyvät luomuun päin 50% - kum tuottajahintojen muutos 2030

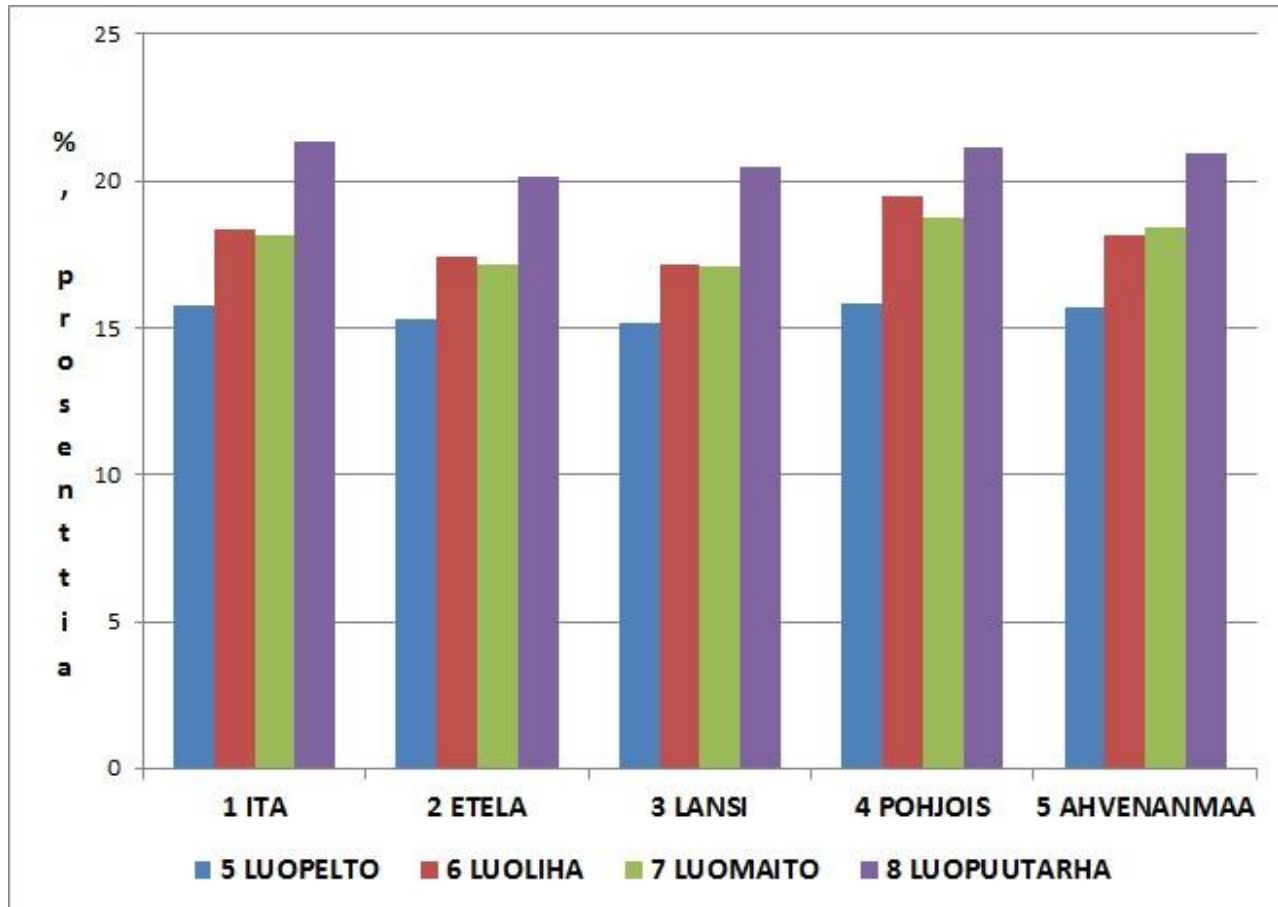
Luomun tuottajahinnat nousisivat hieman alle puolella verrattuna kysynnän kasvuun tuotteesta riippuen.





HYVIN alustavia tutkimustuloksia: jos makutottumukset siirtyvät luomuun päin 50% - kum tuotannon muutos 2030

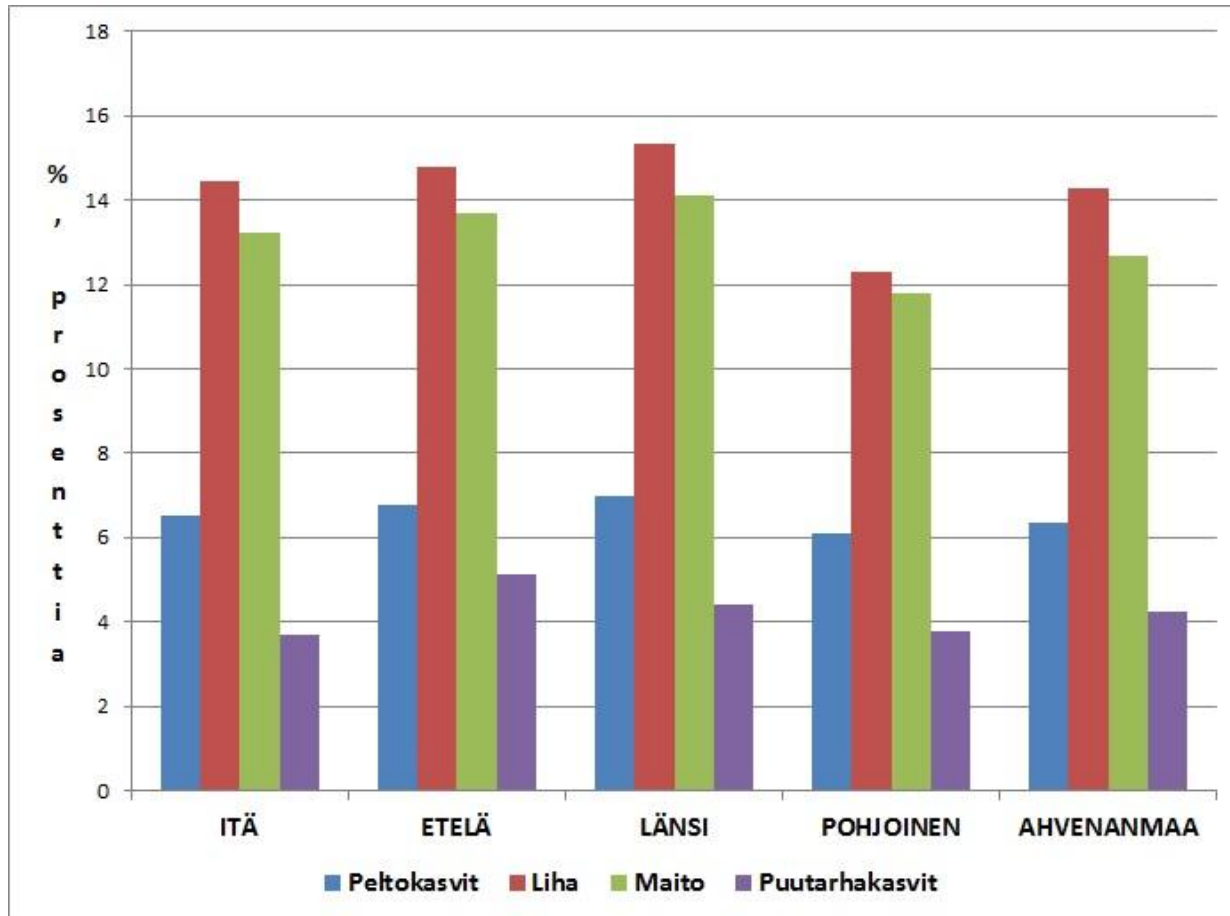
50 % makutottumusten
siirtymä vastaisi
15 – 21 % kasvua
luomun tuotannossa
tuotteesta riippuen.





HYVIN alustavia tutkimustuloksia: jos makutottumukset siirtyvät luomuun päin 50% - kum tuonnin muutos 2030

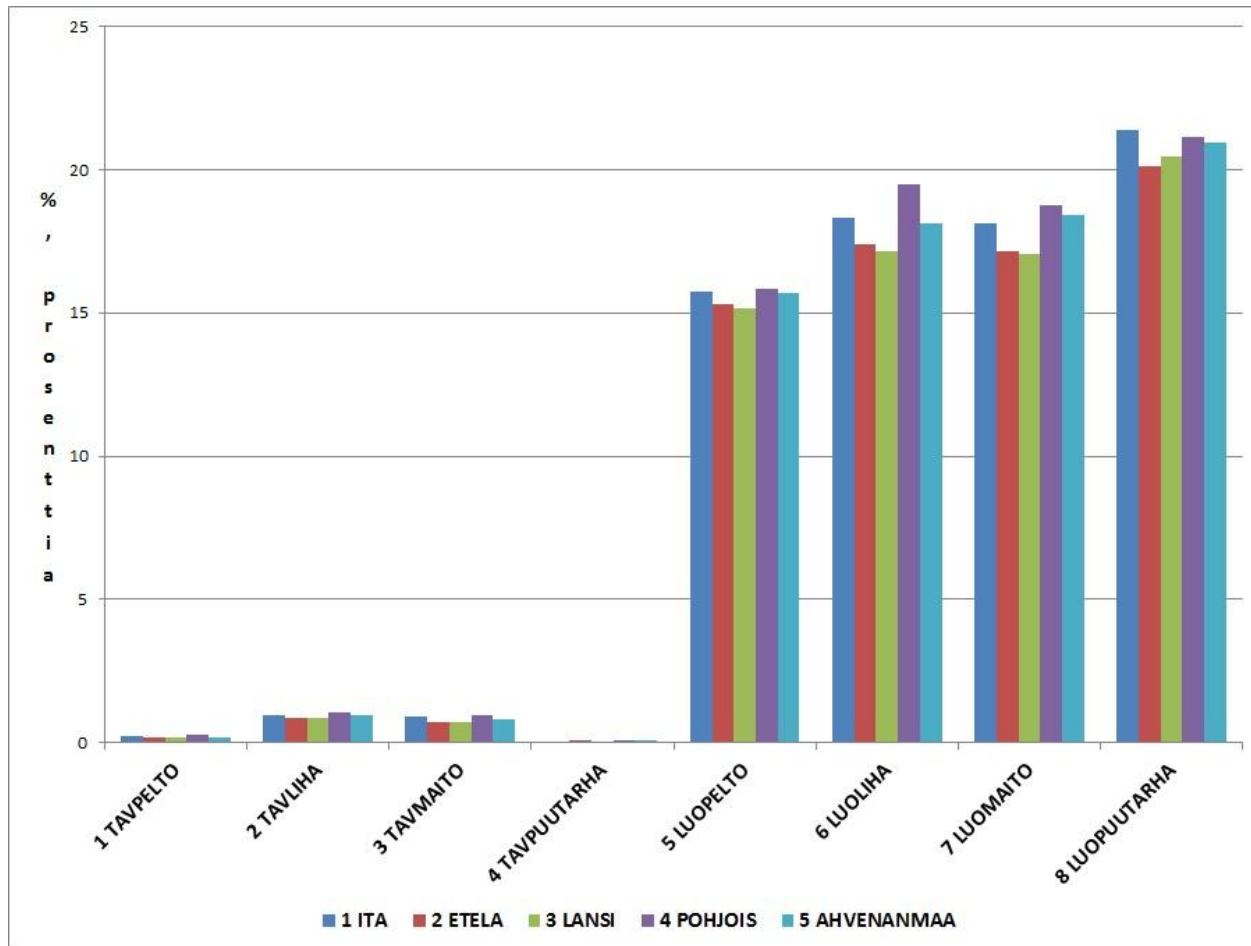
Luomun kotimaisen tuotannon kasvu ei riittäisi kattamaan kasvanutta kysyntää. Tuonti kasvaisi 4 – 15 % tuotteesta riippuen.





HYVIN alustavia tutkimustuloksia: jos makutottumukset siirtyvät luomuun päin 50% - kum tavanomaisen vs luomun tuotannon muutos 2030

Luomun suosion kasvu ei näyttäisi uhkaavan tavanomaista jonka tuotanto säilyisi melkein ennallaan.





Yhteenveto **HYVIN** alustavista tutkimustuloksista: tilanne jossa makutottumukset siirtyvät luomuun päin **50 %**

- Ø Luomulla on myönteisiä vaikutuksia aluetalouteen pl. ETELÄ jossa tuonnin tarve on suurin
- Ø Luomun suosion kasvu lisää kysyntää
- Ø Kysynnän kasvu nostaisi tuottajahintoja
- Ø Kotimainen tuotanto kasvaisi, mutta myös tuonti kasvaisi koska kysyntä kasvaisi enemmän kuin kotimainen tuotanto
- Ø Luomun suosion kasvu ei näyttäisi olevan uhka tavanomaiselle
- Ø Tulokset ovat talousteoria mukaisia ja siten loogisia. Jos skenaarioiden oletukset ovat oikeita, saadaan numeerinen kuva luomun taloudellisesta merkityksestä

- Ø Eräs tutkimuksen kohteena olevaa kaivoshanketta vastustava kysyi tuloksia esiteltäessä:

”Mutta onko tämä kaikki totta!”

RegFin-mallit

[In English](#)

[Etusivu](#)

[CGE-analyysi](#)

[Simulointikehikko](#)

[REGFIN-mallit](#)

[Artikkelit](#)

[Julkaisut](#)

[Manuaalit](#)

[Eu-hankkeet](#)

[Media](#)

[Liity mukaan](#)

[Pyydä tarjous](#)

[Yhteystiedot](#)



Caset
lähiruoka, luomu, toimialakehitys, infra-hankkeet, biotalous
Asiakkaat
ministeriöt, maakuntien liitot, kunnat, yritykset, EU-hankkeet

Yksityisillä ja julkisilla investoinneilla on vaikutuksia maakuntien, seutukuntien ja kuntien talouteen. Kaivosten, ostoskeskusten, teiden, rautateiden ja vaikkapa metron rakentaminen tuo muutoksia aluetalouden tuotantokykyyn, elinkeinorakenteeseen, työllisyyteen ja tulotasoon. Bioenergian laajempi käyttö tai kasvihuonepäästöjen säätelykeinot muuttavat myös aluetaloutta. Lehteä lukiessa näkee joka päivä tämän tyyppisiä hankkeita ja suunnitelmia joiden aluetaloudellisten vaikutusten tunteminen parantaisi päätöksenteon laatua.

Yleisen tasapainon eli CGE-simulointimallit ovat paras tapa arvioida hankkeiden lyhyen ja pitkän aikavälin aluetaloudellisia vaikutuksia. Niiden keskeinen periaate on, että aluetaloudessa "kaikki vaikuttaa kaikkeen". Ruralia-instituutissa kehitetyt RegFin-mallit kuvaavat aluetalouden riippuvuusuhteita kattavasti ja sopivat joustavuutensa takia moninaisiin tutkimustehtäviin. RegFin-caseja on tehty jo 20. nyt jo yli 50 tutkimusta

CGE-mallinnus on maailmalla hyvin suosittua ja Suomessakin on tehty aiheesta joitain väitöskirjoja. Omani vuodelta 1987 oli näistä ensimmäinen. Esittelen näillä sivuilla CGE-analyysin metodologiaa, Ruralian RegFin-simulointimallien rakennetta, niillä tehtyjä sovelluksia, julkaistuja raporteja ja artikkeita. Toivon, että sivut auttavat päätöksentekijöitä näkemään hankkeidensa aluetaloudellisten vaikutusten tutkimisen tarpeen.

*Tutkimusjohtaja, professori
Hannu Törmä
Ruralia-instituutti, Seinäjoki*

<http://www.helsinki.fi/ruralia/asiantuntijapalvelut/regfin.htm>

Professori Hannu Törmä, +358 50 5389 680, hannu.torma@helsinki.fi